

ESTIMACIONES AGRÍCOLAS

Informe Semanal | 23 de Diciembre de 2020



Ministerio de Agricultura,
Ganadería y Pesca
Argentina

INFORME SEMANAL al 23 de Diciembre 2020

- ✓ Panorama Agroclimático
 - Precipitaciones
 - Temperaturas
 - Estado de las reservas hídricas
- ✓ Evolución de los cultivos al 23/12/2020
 - Cosecha Fina, Campaña 2020/21 (Cebada, Trigo)
 - Cosecha Gruesa, Campaña 2020/21 (Algodón, Arroz, Girasol, Maíz, Maní, Soja, Sorgo)
- ✓ Mapa de delegaciones
- ✓ Avance e la siembra de algodón 20/21
- ✓ Avance de la siembra de maíz 20/21
- ✓ Avance de la siembra de maní 20/21
- ✓ Avance de la siembra de soja 20/21
- ✓ Avance de la siembra de sorgo 20/21
- ✓ Avance de la cosecha de trigo 20/21
- ✓ Avance de la cosecha de cebada 20/21
- ✓ Área sembrada de Granos y Algodón, 2010/2011 - 2019/2020
- ✓ Volúmenes de producción de Granos y Algodón, 2010/2011 - 2019/2020
- ✓ Producción de cultivos en la República Argentina, 2019/2020
- ✓ Humedad del suelo y aspecto del cultivo (Trigo)
- ✓ Humedad del suelo y aspecto del cultivo (Girasol)
- ✓ Humedad del suelo y aspecto del cultivo (Maíz)

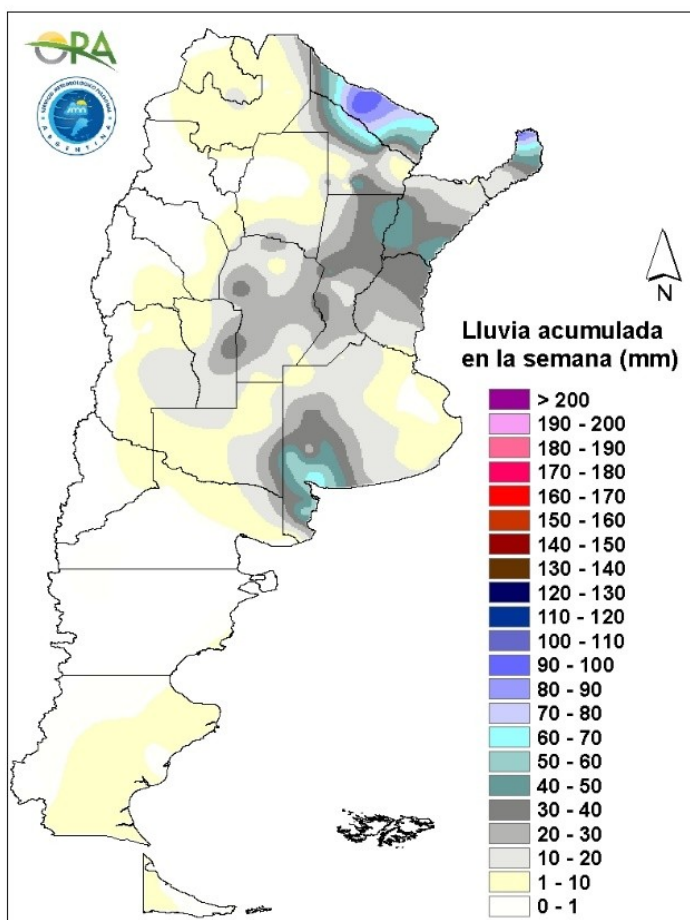
Si desea alguna aclaración respecto a la información presentada en este reporte, puede comunicarse con el 011-4349-2758 o vía e-mail a: direstiagri@magyp.gob.ar



PANORAMA AGROCLIMATICO

PRECIPITACIONES

Las precipitaciones más importantes de los últimos siete días se dieron en el NEA, principalmente en Chaco, norte de Formosa y Misiones, donde se destacan Las Lomitas (99mm) e Iguazú (93mm). En Corrientes, Santa Fe y Entre Ríos las lluvias fueron algo inferiores, en general de 20-40mm, con máximos locales en Bella Vista (49mm), Reconquista (44mm) y Sunchales (42mm). También se registraron lluvias en Córdoba y San Luis, de 10-30mm, superados puntualmente en Villa Reynolds (41mm) y en Villa Dolores (38mm). En el sudoeste de la provincia de Buenos Aires los acumulados rondaron los 40mm, con máximos puntuales en Bahía Blanca (73mm) y Bordenave (60mm).

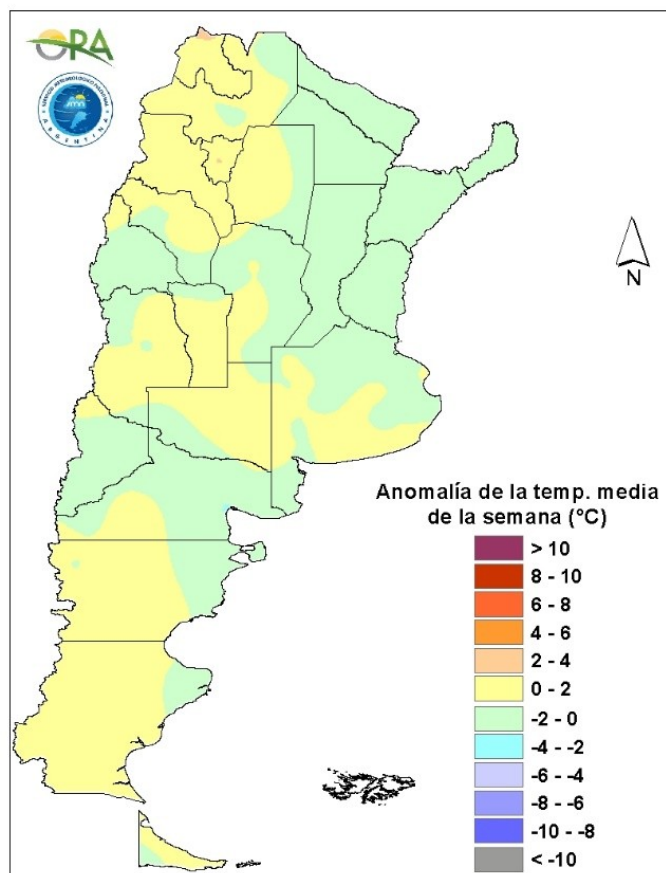


Precipitaciones acumuladas en la semana

Entre miércoles y viernes se esperan precipitaciones en varias zonas del NOA y del centro-oeste del país como San Juan, Mendoza, San Luis, oeste de Córdoba y norte de La Pampa. Durante el fin de semana y hasta el martes próximo, un frente cálido y el pasaje de una zona de baja presión en la zona centro-sur hacen prever lluvias en NOA, NEA, Mendoza, San Juan, San Luis, Córdoba, Buenos Aires, Santa Fe, Entre Ríos, Río Negro y norte de Chubut. En este mismo periodo se esperan eventos de precipitación en zonas cordilleranas de Patagonia.

TEMPERATURAS

Las temperaturas medias de los últimos siete días se dieron de acuerdo a lo esperado para la época del año en todo el territorio argentino, sin anomalías térmicas significativas. Las temperaturas máximas superaron los 35°C en la mayor parte de las estaciones de seguimiento del centro y norte del país e incluso los 40°C en sectores de Cuyo y el NOA, registrándose en Andalgalá (43°C) la máxima semanal absoluta. Las heladas meteorológicas se restringieron a Patagonia, mientras que las heladas agronómicas afectaron al centro-sur de la provincia de Buenos Aires, con mínimas en Benito Juárez (1,8°C) y Tandil (3°C).



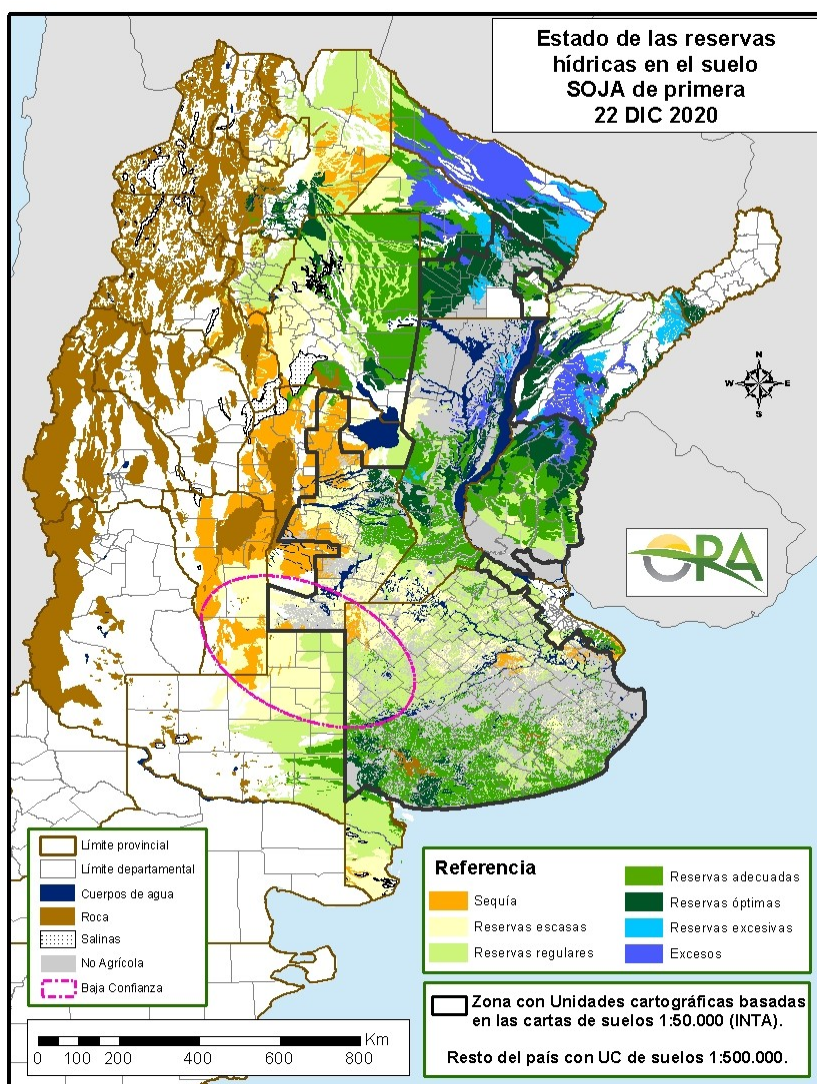
Anomalía de la temperatura media de la semana

Las temperaturas medias de la semana se esperan normales a levemente sobre lo normal en la mayor parte del país. Durante toda la semana se mantendrán temperaturas altas, con algunos leves descensos entre domingo y lunes debido a una intrusión de aire frío en el centro-sur. Se espera la ocurrencia de temperaturas máximas sobre 35°C en varios sectores del norte y centro Argentino. Además algunas zonas del NOA, podrían tener temperaturas iguales o superiores a 40°C.

ESTADO DE LAS RESERVAS HÍDRICAS

El mapa corresponde a la estimación de contenido de agua en el primer metro de suelo para lotes con MAIZ de siembra temprana. Valores locales de reservas pueden consultarse en http://www.ora.gob.ar/camp_actual_reservas.php. A pesar de las precipitaciones registradas en el NEA durante la última semana se observa un leve retroceso de los excesos hídricos previamente

advertidos. Prevalecen zonas con reservas excesivas y algunos excesos, principalmente en Formosa, Chaco, Corrientes y el norte de Santa Fe y Entre Ríos. En el resto de dichas provincias predominan las reservas hídricas adecuadas u óptimas, tornándose regulares hacia el sur de las mismas, al igual que en el este de Córdoba. En la zona núcleo, las precipitaciones fueron similares al consumo hídrico, por lo que las reservas hídricas permanecen prácticamente invariantes, siendo escasas al oeste y regulares al este. En el sur de la provincia de Buenos Aires se mantienen las reservas adecuadas en su mayor extensión, siendo óptimas en Bahía Blanca y sus alrededores, debido a las lluvias registradas en dicha zona durante la última semana. Por otro lado, en San Luis, oeste de Córdoba, y sectores del este de Salta se observan condiciones deficitarias, que podrían mejorar levemente teniendo en cuenta el pronóstico de precipitaciones para la próxima semana.



Mapa de reservas hídricas hecho a partir de datos meteorológicos del SMN y del INTA e información de suelos del INTA

EVOLUCIÓN DE LOS CULTIVOS AL 23/12/2020

COSECHA FINA – CAMPAÑA 2020/2021

CEBADA

Buenos Aires

Durante la semana finalizó la cosecha de este cereal en el área que abarcan las delegaciones Junín, Lincoln, Pehuajó y Bolívar. La semana pasada había finalizado en Pergamino y Bragado. En el resto de la provincia la recolección prosiguió a buen ritmo. A la fecha se registra un avance del 54%, 4 puntos porcentuales por delante de la campaña anterior. Los rindes fueron mejorando a medida que avanzó la trilla, alcanzándose un promedio provincial de 43 qq/ha.

La Pampa

Continúa la cosecha con un avance del 88% y rendimientos que van de los 22 a 28 qq/ha. El 100% de la superficie se encuentra en madurez comercial.

Santa Fe

Finalizó la trilla en la zona de la delegación Casilda, alcanzándose un rinde promedio de 20 qq/ha. De esta manera concluyó en toda la provincia, con un rendimiento de 23 qq/ha promedio total.

TRIGO

Buenos Aires

Se están trillando los últimos lotes de trigo en ámbitos de las delegaciones Junín, Bragado y Lincoln, en el norte provincial. El estado sanitario del cultivo es y fue durante todo su ciclo, muy bueno presentando en general, buenas espigas y un llenado uniforme de las mismas, gracias a las lluvias registradas a partir de octubre. El resultado de la campaña ha sido más favorable que el esperado y en general, los rindes fueron similares a los promedios históricos de la zona. Respecto a la calidad del grano, los resultados en proteína y gluten son aceptables, con promedios de proteína base seca de 10 a 11% y gluten de 20 a 22%. Se estima que el peso hectolítrico de los granos será mayor al promedio de las últimas campañas.

Se da por finalizada la cosecha en la delegación Pehuajó. Los rendimientos alcanzados fueron superiores a los estimados, promediando los 48 qq/ha. El partido con mayor uniformidad de producción (45 - 60 qq/ha) fue Pehuajó, por las lluvias recibidas y el aporte de la napa que fue fundamental.

Prosigue a muy buen ritmo la recolección en la zona de las delegaciones La Plata, Veinticinco de Mayo y Bolívar. Los rendimientos son buenos a muy buenos, sólo en algunos pocos casos con afectación por heladas, pero en general el tiempo acompañó adecuadamente al cultivo con buena humedad en el perfil. La calidad comercial es satisfactoria.

Comenzó de manera generalizada la cosecha de los lotes más tempranos en todos los partidos de las delegaciones Salliqueló, General Madariaga y Tandil. Los rindes en estas dos últimas



delegaciones son buenos a muy buenos, promediando los 47 qq/ha, en tanto que en Salliqueló promedia los 28 qq/ha.

Avanzó la cosecha de trigo en el área de la delegación Tres Arroyos, con rindes mayores a los esperados, estimándose una cosecha entre buena y muy buena. El promedio hasta la fecha es de 43 qq/ha.

En delegación Bahía Blanca la cosecha, si bien avanzó respecto a la semana anterior, fue en menor medida, debido a que el fin de semana se registraron precipitaciones en la mayoría de las localidades que llegaron hasta los 100 mm. Los rindes cosechados, hasta el momento, son muy buenos respecto a la campaña anterior, promediando los 38 qq/ha.

Córdoba

La cosecha en toda la provincia está prácticamente finalizada, llegando al 98% de avance. La campaña ha sido muy complicada. No llovió prácticamente en todo el ciclo del cultivo. Se sembró con un perfil muy ajustado en humedad y luego no hubo lluvias oportunas, incluso una importante superficie arrancó con una emergencia deficiente por este motivo. Además se produjeron heladas tardías en octubre, en la etapa más crítica del ciclo del cultivo. Por estas razones los rendimientos fueron bajos, promediando los 17 qq/ha. En cuanto a la calidad, en general se obtuvieron buenos valores de gluten y pesos hectolítricos bajos.

Durante la semana la trilla finalizó en el ámbito de las delegaciones Río Cuarto y Villa María y sólo quedan algunos lotes en pie en la delegación Laboulaye.

Entre Ríos

En la presente semana se da por finalizada la cosecha en toda la provincia con rindes promedios que se posicionaron alrededor de los 25,50 qq/ha, unos dos a tres quintales más de lo esperado. En cuanto a la calidad, en ciertos lotes, con muy buen peso hectolítrico, proteína y gluten.

La Pampa

Continúa la cosecha con un avance del 82% y rendimientos que van de los 20 a 28 qq/ha con extremos de 10 a 35 qq/ha. Todos los lotes se encuentran en madurez comercial.

Santa Fe

Finalizó la cosecha en la delegación Venado Tuerto con rendimientos buenos y superiores a los esperados. Los primeros análisis dan buenos resultados de gluten y proteína.

De esta manera se da por finalizada en toda la provincia. Si bien en el departamento General López los rindes fueron buenos promediando los 36 qq/ha, los bajos valores alcanzados en el resto de la provincia determinaron una caída importante siendo el promedio de 21 qq/ha.

San Luis

Finalizó la cosecha con rendimientos muy por debajo del promedio provincial debido a la falta de humedad edáfica durante el ciclo del cultivo, salvo los que se realizaron bajo riego.



COSECHA GRUESA – CAMPAÑA 2020/2021

ALGODON

Santa Fe

Se completó la siembra de los últimos lotes en la mayoría de los sectores, donde la humedad del suelo lo ha permitido, en la delegación Avellaneda. Las precipitaciones registradas han favorecido que la humedad superficial sea adecuada, en algunas zonas. La evolución es buena en general. Fenológicamente se hallan en diferentes etapas de crecimiento, con los más adelantados en pimpollado.

Chaco

La siembra del cultivo de algodón en el ámbito de la delegación Roque Sáenz Peña ha alcanzado algo más de 65.000 has. y estaría prácticamente finalizada. Los lotes implantados se encuentran en etapas vegetativas en buenas condiciones de crecimiento y desarrollo..

Santiago del Estero

En la delegación Quimilí avanza la siembra del cultivo, aunque viene algo atrasado. Es posible que la superficie destinada al textil sea inferior a campañas anteriores.

NOA

En la delegación Salta, se observan avances pequeños en la implantación del cultivo.

ARROZ

Entre Ríos

Las arroceras de la zona de la delegación Rosario del Tala, luego de que las lluvias han mejorados su aspecto, el estado de los lotes más adelantados varía desde pleno macollaje a diferenciación primordial; la mayoría presenta condiciones buenas a muy buenas. Los lotes que continúan regulares (5%), son aquellos que presentan baja densidad de plantas, diferente crecimiento en un mismo lote, desde dos hojas desarrolladas a macollaje. Esto traería diferencias de maduración a cosecha.

Los productores realizando re fertilización nitrogenada en macollaje y diferenciación, por el momento no se reportan problemas sanitarios (enfermedades o insectos), si bien algunos lotes se manifiestan algo amarillento, las posibles causas, atribuibles a noches con bajas temperaturas (-15°).

Santa Fe

En la delegación Avellaneda la evolución general es buena. Fenológicamente se hallan en diferentes etapas de crecimiento y los más adelantados en principio de floración.

El cultivo presenta buen desarrollo y buenas condiciones sanitarias. La variedad Largo fino se encuentra principalmente en estado vegetativo y aproximadamente un 30% en estadio fenológico de floración en la delegación Rafaela.



GIRASOL

Buenos Aires

Durante la semana informada, se han producido algunas precipitaciones, de modo errático, y con variado milimetraje, siendo el fenómeno más característico, la presencia de fuertes vientos con elevadas temperaturas, lo que determina que la humedad del suelo, si bien para el cultivo no es limitante, comienza a decrecer, y son necesarias nuevas precipitaciones para permitir el adecuado desarrollo del cultivo. En general, según lo informado, atraviesa etapas de crecimiento, en buen estado general, y sin presencia de plagas o enfermedades.

Chaco

Se ha dado inicio a la cosecha en la provincia. En la zona de la delegación Charata, luego de las precipitaciones registradas, las labores retoman con normalidad. Los rendimientos son muy variables hasta la fecha, con valores que van desde los 8 a los 14 qq/ha.

En la zona de Roque Saenz Peña, también se inició la cosecha, y los rindes arrojados promedian los 12 qq/ha. Aun existen lotes en etapa de llenado, con muy buen aspecto general. Se estima que durante los próximos días, la cosecha se generalice en toda la región.

Córdoba

El cultivo implantado en la zona de Laboulaye, ya ha comenzado la etapa de floración, pero en una escasa superficie. Mientras que aquellos ubicados en las delegaciones de Marcos Juárez y San Francisco, se encuentran en su totalidad en dicha etapa. Las últimas precipitaciones registradas en la provincia, han permitido la recarga de los perfiles, situación reflejada en el aspecto del cultivo que es bueno.

Entre Ríos

En la zona de Rosario del Tala, se reportan lotes en etapas que van desde formación del botón floral a floración, alrededor de un 75 % de los lotes se observan entre buenos a muy buenos, el resto regular a malos, estos últimos son los que presentan escasas densidad de plantas y daños ocasionados por granizos.

La Pampa

Si bien se han producido precipitaciones en todo el ámbito provincial, los fuertes vientos que caracterizaron los últimos días, y que superaron los 100 km/h, han provocado daños en el cultivo, que en algunos casos, ya se encontraba afectado por el granizo ocurrido en las localidades de Capital, y Catrilo. No obstante se está evaluando la dimensión de los daños. Previo a este evento, el cultivo se encontraba en buen estado general, con los cuadros más avanzados en inicios de etapas reproductivas.

Santa Fe

En ámbitos de la delegación Avellaneda, el cultivo continúa su evolución normal, y en aquellos sectores donde la humedad es escasa, se observan lotes con escaso crecimiento y desarrollo. Respecto al estado fenológico, se observa una gran variabilidad ya que hay lotes en etapas vegetativas, hasta lotes en madurez, y que ya están siendo cosechados, con bajos rendimientos hasta la fecha. También se han registrado eventos de granizo, y presencia de fuertes vientos que han afectado a varios lotes en diferente grado, con algunos lotes perdidos.



En Rafaela, e; cultivo se encuentra en llenado de granos con buen desarrollo, aunque existen algunas zonas puntuales del Departamento San Cristóbal que presentan un estado regular que originaran una merma en el rendimiento final.

MAIZ

Buenos Aires

En la región norte (delegaciones Pergamino, Junín y Lincoln) los maíces sembrados temprano ya están en pleno período reproductivo, entre R1 - R2, lo que corresponde a aparición de estigmas en flor femenina. Esta etapa del cultivo es puntualmente la más crítica para la definición de rinde, y si bien hasta el momento no se presentan graves inconvenientes respecto a déficit hídrico ya que en la semana previa se registraron precipitaciones, las mismas fueron desparejas, siendo necesarias en algunas zonas para que el cultivo no se vea afectado.

En la delegación Bragado los maíces tempranos se encuentran en estado de comienzo de floración habiendo desplegado entre 9 y 10 hojas. Su estado actual es bueno a muy bueno.

Finalizó la implantación de cultivos tardíos en las delegaciones La Plata y General Madariaga. Las condiciones de humedad están muy justas, con algunas precipitaciones de pocos milímetros y con una gran demanda atmosférica por temperaturas y vientos intensos.

En el área de las delegaciones Veinticinco de Mayo y Pehuajó se esperan lluvias para seguir con la siembra del maíz de segunda ya que hay muy poca humedad en el perfil del suelo. Los maíces sembrados más temprano, están iniciando su floración con la humedad justa.

En las delegaciones Salliqueló, Pigüé y Tres Arroyos el maíz se encuentra atravesando etapas de crecimiento con buen estado en general, sin presencia de plagas ni enfermedades. Durante la semana se produjeron precipitaciones en todos los partidos, con fuertes vientos y, en algunos lotes, alguna manga de granizo pero que no produjeron mayores daños en los cultivos.

En la zona de la delegación Tandil las lluvias ocurridas fueron muy variables, entre 10 y 45 mm, lo cual en algunos casos no alcanzó para reponer la escasez de humedad en el perfil, y en otros se mejoró notablemente. El déficit hídrico se verifica especialmente en maíces con hojas acartuchadas.

Córdoba

Avanza lentamente la siembra de maíces tardíos y de segunda en la delegación Laboulaye, a la espera de lluvias para completar la superficie restante. Los lotes más adelantados requerirán de mayor humedad en el perfil durante los próximos días, debido a que avanzan hacia la fase de floración.

En la delegación Marcos Juárez las lluvias del viernes 18 permitieron completar la siembra del maíz tardío y de segunda. Los lotes de primera se encuentran en floración prácticamente en un 75% de la superficie, por lo que el agua caída llega en un momento clave. La condición del cultivo es buena a muy buena. Se detecta presencia de roya en la hoja pero se reportan pocos tratamientos para intentar controlar. En la zona de Bell Ville, al norte principalmente, el granizo causó algún daño en hoja principalmente, pero no es severo.

En el área de la delegación Río Cuarto no se pudo terminar la siembra por falta de lluvias en algunas zonas, principalmente en el sudoeste del departamento Río Cuarto.



En las delegaciones San Francisco y Villa María se dieron condiciones de temperaturas elevadas pero con precipitaciones en toda la zona que mejoraron la humedad en la cama de siembra y permitieron continuar con los trabajos de siembra. Los maíces de primera se encuentran en pleno desarrollo foliar y en lotes puntuales cercanos a prefloración. Lotes de segunda o fecha tardía en plena siembra o emergiendo sin inconvenientes. Se ven lotes buenos pero otros muy desperejados y de escasa altura.

Entre Ríos

Las lluvias registradas durante fines de noviembre y en las dos últimas semanas han revertido la condición del cultivo en cuanto a su estado. Previo a éstas se observaban lotes con plantas de bajo porte y notorios signos de estrés hídrico. La mejora de agua en el perfil al día de hoy asegura en casi todos los lotes tempranos atravesar el período crítico de floración en óptimas condiciones. A medida que va finalizando la siembra de lotes de soja, se inicia la siembra de maíces tardíos.

La Pampa

En la delegación General Pico, se registraron precipitaciones el día viernes 18, localizadas y con valores que oscilaron entre 2 y 35 mm acompañadas de fuertes vientos que superaron los 100 km/hora. La humedad del suelo para la siembra es calificada como regular/principio de sequía en el sector este y sequía/principio de sequía en sector oeste de la región. Los trabajos de implantación de lotes tardíos y de segunda se desarrollan con dificultad y con bajo ritmo circunscribiéndose a lotes donde se realizan prácticas de conservación de humedad o ubicados en sectores bajos o donde se han registrado lluvias. Fenológicamente el cultivo transcurre las etapas de emergencia a formación de hojas. Los lotes tempranos más adelantados, se encuentran en plena prefloración y algunos ya poseen plantas donde se observa la panoja en formación. El estado general del cultivo es calificado como bueno, no se han reportado inconvenientes con el nacimiento de plántulas y las plantas poseen adecuada cantidad y tamaño de hojas.

En la delegación Santa Rosa los maíces de primera temprano, fueron afectados por los vientos huracanados del día viernes 18, que llegaron acompañados de nubes de polvo, provocando deshinchado de hojas principalmente a los que se encuentran en VT que son la mayoría. Finalizó la siembra de los maíces tardíos que fueron los más afectados por el temporal, y se están evaluando los daños.

Santa Fe

En la delegación Avellaneda la evolución del maíz temprano es buena a regular, con zonas en donde falta humedad para su normal desarrollo, observándose hojas acartuchadas. Las precipitaciones registradas en la semana han favorecido al cultivo en algunas zonas. Los lotes se hallan en diferentes etapas de floración, llenado de grano y principio de madurez los más adelantados, según fecha de siembra, material utilizado y condiciones climáticas.

En la delegación Rafaela los lotes de maíz temprano presentan buen estado sanitario y desarrollo, avanzando en las etapas fenológicas críticas de floración y llenado beneficiadas por las precipitaciones ocurridas recientemente. Comenzó la siembra de los maíces de segunda y tardíos a buen ritmo, esperándose que en las próximas semanas se completen las tareas.

Con las lluvias del fin de semana se pudo avanzar y completar las coberturas con maíz tardío y de segunda en la delegación Casilda. Los lotes sembrados apenas cosechada la fina emergen sin problemas y conforman adecuados stands de plantas. El estadio de referencia para los maíces de primera es el de floración, por lo cual resultaron sumamente provechosas las precipitaciones del sábado 19, con algunos acumulados importantes, especialmente en los

departamentos Caseros y San Lorenzo (40 a 50 mm). El aspecto sanitario muestra alguna aparición de enfermedades foliares, por ahora de manera esporádica y actualmente sin daños por insectos.

En el ámbito de la delegación Venado Tuerto comenzó la floración de los maíces tempranos con poca recarga del perfil, se espera que las lluvias del fin de semana de unos 15 a 20 mm, ayuden en plena etapa crítica. Finalizó la siembra del maíz tardío.

San Luis

Durante la semana se registraron algunas precipitaciones, con milimetrajes muy variados, que fueron desde los 5 hasta los 60 mm, favoreciendo el avance de la siembra del maíz tardío.

Santiago del Estero

En la delegación Quimilí las lluvias de la semana anterior permitieron iniciar la siembra del maíz en algunos pocos lotes. Se esperan nuevas precipitaciones para continuar con la implantación.

NOA

En la provincia de Salta no se registraron precipitaciones a excepción de algunas lluvias de escaso milimetraje en los departamentos de Orán y San Martín. Las temperaturas fueron elevadas. Las condiciones climáticas imperantes durante las últimas dos semanas demoraron la siembra. Hubo pequeños avances en la implantación en algunos pocos lotes que presentaban las condiciones de disponibilidad hídrica adecuadas. Aquellos que han sido sembrados en secano aprovechando la humedad de las primeras precipitaciones de la temporada, han emergido satisfactoriamente, pero ahora ven comprometida su evolución por la escasez de humedad y las altas temperaturas.

No se registraron lluvias en la provincia de Tucumán y al subir las temperaturas la situación de falta de agua se agrava. El contenido de humedad de los suelos es regular a adecuado según el caso. Continúan de manera firme las labores de siembra de maíz. Los que emergieron están con graves problemas de falta de agua en los suelos, por lo que se estiman pérdidas o resiembras si las lluvias vuelven a ocurrir.

MANI

Córdoba

El cultivo, presenta muy buen estado general, en pleno desarrollo vegetativo en la delegación Laboulaye.

En la delegación Marco Juárez la condición del cultivo es buena y el desarrollo del cultivo, desde el punto de vista sanitario, atraviesa su ciclo de manera favorable. Se realizan controles de malezas.

En la delegación Río Cuarto el cultivo atraviesa la etapa de crecimiento, de manera favorable.

El cultivo se encuentra en plena etapa de crecimiento en la delegación Villa María, en muy buen estado general. Las lluvias de la semana pasada han favorecido al cultivo.

NOA

Hubo pequeños avances para el cultivo, en la delegación Salta, en algunos pocos lotes que presentaban las condiciones de disponibilidad hídrica adecuadas. Aquellos lotes que han sido sembrados en secano aprovechando la humedad de las primeras precipitaciones de la temporada han emergido satisfactoriamente, pero ahora ven comprometida su evolución por la escasez de humedad y las altas temperaturas.

SOJA

Buenos Aires

En la zona de Bragado, no se han registrado precipitaciones relevantes, y han ocurrido fuertes vientos, determinando que la humedad en los primeros centímetros de suelo, sea escasa. No obstante, se han continuado las labores de siembra, a mayor profundidad, y a la espera de la ocurrencia de nuevas precipitaciones. La soja de primera se encuentra sembrada en su totalidad, en buen estado general, pero con menor desarrollo debido a las bajas temperaturas registradas durante el mes de noviembre.

En la zona de la delegación General Madariaga, los lotes de primera ocupación, implantados en su totalidad, ya se encuentran comenzando los estadios vegetativos. Avanza la siembra de los de segunda ocupación, cercana a un 35% de la superficie estimada a implantar

En ámbitos de la delegación Junín, la soja de primera, ya implantada, continúa desarrollándose en buenas condiciones. Se están realizando aplicaciones de herbicidas post emergentes para malezas que se escaparon al barbecho de difícil control y también algunas aplicaciones de insecticidas para frenar el ataque de larvas de lepidópteros. Algunos lotes, de variedades más precoces se encuentran ya en inicio de floración. Respecto a la soja de segunda, luego de las precipitaciones registradas, se ha avanzado en la siembra. Al momento se reporta una buena emergencia e implantación del cultivo en todos los lotes.

Las precipitaciones ocurridas en la zona de Pehuajó, han aliviado el estado de los cultivos, que ya comenzaban a manifestar síntomas de estrés hídrico. Sin embargo, los fuertes vientos ocurridos, han vuelto a desecar la humedad en el perfil, por lo que son imperantes nuevas precipitaciones.

En Pergamino, las sojas de primera siguen creciendo a buen ritmo y ya han cubierto el surco, lo que las hace más eficientes en el aprovechamiento de la humedad que disponen. Las de segunda ya han emergido todas y requieren de una lluvia cercana para asegurarse una buena implantación.

En áreas de Salliqueló, la soja de primera se encuentra prácticamente implantada en su totalidad, buena implantación y emergencia, con un buen aspecto en general. Respecto a las de segunda, la misma avanza con buen ritmo, a medida que se desocupan los lotes de cultivo de cosecha fina.

En La zona de influencia de la delegación La Plata, prosigue la siembra de soja de segunda fecha y ocupación de lote a medida que se colectan los sembradíos de trigo y cebada, es de esperar que acompañen las precipitaciones ya que la humedad superficial es de adecuada a escasa.

En el sudeste, en la zona de Tandil, el déficit hídrico comienza a ser visible en el estado del cultivo. Así mismo se ralentiza la siembra de soja de segunda por la falta de humedad, en tanto que



en la zona de Tres Arroyos, a pesar de la caída de granizo y la presencia de fuertes vientos, no se reportan daños en el cultivo.

En ámbitos de la delegación Veinticinco de Mayo, la ocurrencia de precipitaciones, aunque de escaso milimetraje, han permitido el avance en la siembra de soja de segunda, mientras que las primeras implantadas evolucionan con la humedad acotada.

Córdoba

En la zona de Laboulaye, nuevamente la escasez de humedad, ralentiza el avance en las labores de siembra de soja de segunda, que a la fecha alcanza el 30% de la superficie estimada.

En Marcos Juárez, las sojas de primera presentan un buen estado general. La humedad de adecuada a regular dependiendo la zona y clase de suelo. La lluvia que varió de los 30 a 60 mm llega en un momento adecuado y donde era necesaria, el granizo en la zona de Bell Ville afectó una superficie importante, pero no de manera severa. Los lotes de siembra de octubre con variedades de grupo de crecimiento IV, comienzan a mostrar flores. Los controles contras diversas orugas y Megascelis dieron resultados esperados

En la zona de Río Cuarto, la ocurrencia de una tormenta fuerte con caída de granizo, ha afectado varios lotes que deberán ser resembrados.

En Villa María, ya se ha finalizado la siembra de soja de primera, en buen estado luego de las últimas precipitaciones registradas. Respecto a la soja de segunda, avanza a buen ritmo la siembra, dadas las buenas condiciones de humedad en el perfil.

Chaco

Luego de las precipitaciones ocurridas en la provincia, la siembra de la oleaginosa, avanza a buen ritmo.

Entre Ríos

En la delegación Paraná, finalizó la siembra de soja de primera. Las últimas lluvias repusieron la oferta hídrica para el cultivo, que se encuentra en primeras etapas vegetativas. La condición general es de buena a muy buena favorecido por las óptimas condiciones de crecimiento. La misma situación se produce para la siembra de soja de segunda, que avanzó hasta el 90 % del área estimada, llegando a completarse en los próximos días. Los lotes se encuentran entre emergencia y V3, con óptimas condiciones de crecimiento

En la zona de Rosario del Tala, continúa avanzando la siembra de soja de segunda, y se estima finalizar la misma en los próximos días. El estado fenológico de los lotes va desde emergencia a V5 (cinco hojas desarrolladas), con las últimas lluvias mejorando e uniformando emergencia.

La Pampa

Los días previos se han registrado algunas precipitaciones de milimetraje variable, acompañadas de fuertes vientos, que superaron los 100 km/h, acompañado de grandes nubes de polvo, que han cubierto el cultivo en su totalidad, y que probablemente deban ser resembrados, ya que se encontraban en etapas iniciales de crecimiento. En general, la humedad del suelo, es de regular a escasa, por lo que el avance en la siembra solo se remite a aquellos sitios con humedad adecuada.



Santa Fe

En Casilda, las sojas de primera de siembra temprana, han comenzado la etapa de floración, mientras que las restantes continúan en etapas vegetativas. La humedad del suelo es de adecuada a regular, en éste último caso para los Departamentos Rosario y Constitución que en muy pocos casos recibieron más de 20 milímetros en las recientes precipitaciones. Las plagas que continúan incidiendo sobre el cultivo, en daños por defoliación, son Isoca Medidora y Bolillera, continuando la presencia de Trips y Arañuelas en los departamentos antes mencionados, los cuales resultan más afectados por déficit hídrico. Respecto a la soja de segunda, luego de las últimas precipitaciones se ha obtenido un adecuado stand inicial de plantas. En algunos sectores del Departamento Caseros (Zona Centro), se observaron dificultades en los procesos de germinación y emergencia por el fenómeno de planchado. Se detectó la presencia de Megascelis, primordialmente con daños en borduras, que hicieron menester la necesidad de aplicación de insecticidas.

En Rafaela, se ha finalizado la siembra de soja de primera, con un adecuado nivel de emergencia y desarrollo. La soja de segunda, continúa en el proceso de siembra, con buen ritmo luego de las últimas precipitaciones.

En la zona de Venado Tuerto, la soja de primera ingresa en la etapa de floración, con escaso desarrollo pero buen aspecto general, ya se observa que cierra el entresurco. Para las de segunda ocupación, continua la siembra aprovechando la humedad posterior a las precipitaciones.

NOA

No se han registrado precipitaciones en la región, por lo tanto las labores de siembra y barbechos se encuentran condicionadas, por lo que se espera la ocurrencia de nuevas precipitaciones para que las mismas se generalicen. Los primeros lotes sembrados, presentan inconvenientes en la emergencia, debido a la escasez hídrica en los suelos, se estima que en caso de ocurrir nuevos aportes hídricos, una superficie debería ser resembrada. En lotes por sembrarse, es imperante la ocurrencia de lluvias, ya que de no producirse, la siembra de la oleaginosa, se realizaría fuera de la fecha óptima de siembra.

SORGO

Buenos Aires

En la delegación Bragado, los sorgos graníferos, forrajeros y los verdes estivales se encuentran implantados en su totalidad, encontrados en estado vegetativo, aunque se observa desuniformidad en la emergencia de los cultivos en función de la humedad edáfica presente en cada uno del micrositios.

En la delegación Pigüé, el sorgo se encuentra en activo crecimiento, con una evolución normal y con buen estado sanitario.

Córdoba

La siembra del cultivo, en la delegación Laboulaye, superó el 90% de la superficie estimada y el estado es de muy bueno a excelente.

En su mayoría el cultivo se encuentra en los inicios de la etapa vegetativa, en la delegación San Francisco, sin inconvenientes; por ser una etapa de bajos requerimientos.



Entre Ríos

En la delegación Rosario del Tala, las lluvias resultaron muy oportunas para que estos continúen con su evolución. El cultivo transita desde emergencia, los últimos sembrados y los más adelantados, cerrando el surco.

La Pampa

El cultivo, en su mayoría, en la delegación Santa Rosa, se encuentran en V4. Los recientes vientos huracanados, afectaron el cultivo.

Santa Fe

En la delegación Avellaneda, la evolución del cultivo es buena en general, favorecido por las recientes precipitaciones.

Continúan panojando los lotes de implantación temprana, en la delegación Casilda. Recientemente, se han favorecidos por las lluvias que mejoran la humedad edáfica en momentos que es necesario incrementar la demanda hídrica.

En la delegación Rafael, terminaron las labores de siembra de sorgo, pudiendo quedar algún lote puntual por sembrar. Se observa una germinación adecuada.

En la delegación Cañada de Gómez, el cultivo se encuentra en muy buenas condiciones. Los lotes en su mayoría se encuentran desde V3 hasta macollaje. Se pueden apreciar ataques de cogollero sobre todo en los lotes más atrasados.

En la delegación Rafaela, continúan las labores de siembra de del cultivo, de acuerdo a las condiciones climáticas. Queda por sembrar un porcentaje de lotes en el noroeste del departamento de San Cristóbal.

Santiago del Estero

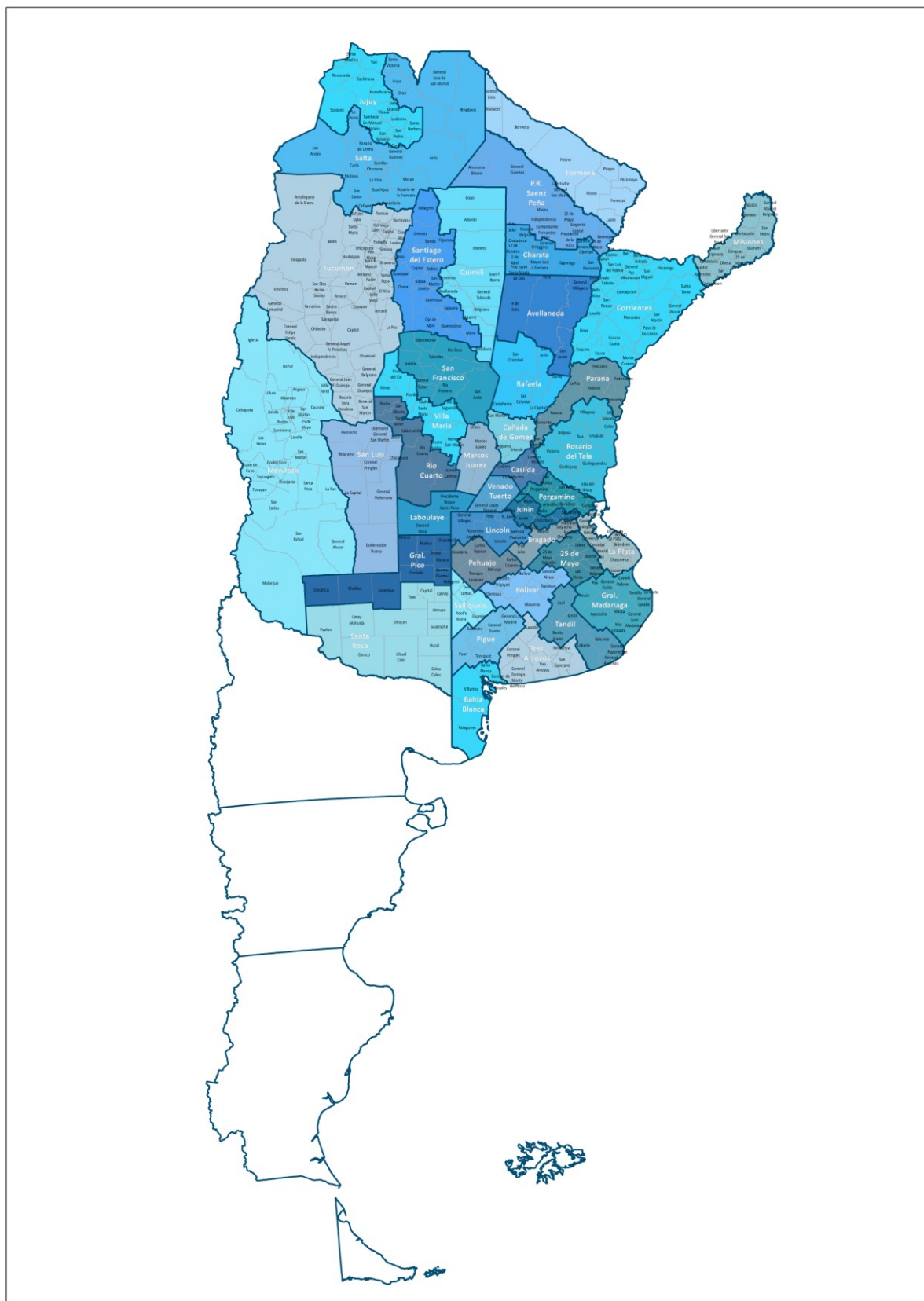
Ha iniciado la siembra del cultivo en la delegación Quimilí, en algunos pocos lotes.

NOA

Hubo pequeños avances en la implantación del cultivo, en la delegación Salta. En algunos pocos lotes que presentaban las condiciones de disponibilidad hídrica adecuadas. Aquellos lotes que han sido sembrados en secano aprovechando la humedad de las primeras precipitaciones de la temporada han emergido satisfactoriamente, pero ahora ven comprometida su evolución por la escasez de humedad y las altas temperaturas.



MAPA DE DELEGACIONES



AVANCE DE LA SIEMBRA DE ALGODÓN

CAMPAÑA: 2020/2021 (*)

DELEGACIÓN	ÁREA SEMBRADA <i>Hectáreas</i>	19/11	26/11	03/12	10/12	17/12	23/12
		%	%	%	%	%	%
Río Cuarto	600	10	80	100	100	100	100
San Francisco	300					100	100
Villa María	500				60	70	80
CÓRDOBA	1,400	4	34	43	64	89	93
CORRIENTES	-						
Charata	13,500	18	40	56	74	83	91
Pcia. R. S. Peña	70,700	20	26	34	55	91	93
CHACO	205,700	19	35	49	67	86	91
ENTRE RÍOS	100			100	100	100	100
FORMOSA	10,800			40	65	85	90
SALTA	8,408	22	30	45	55	60	65
SAN LUIS	6,400	35	55	85	100	100	100
SANTA FE	45,900	59	71	78	89	96	100
Santiago del Estero	62,500	88	90	97	97	97	97
Quimilí	136,000				10	25	50
SANTIAGO DEL ESTERO	198,500	27	28	29	36	48	65
TOTAL PAÍS	477,208	26	35	43	56	71	81
	<i>20/21</i>						
	<i>19/20</i>						
	440,410	55	60	63	67	87	95

(*) Cifras Provisorias

AVANCE DE LA SIEMBRA DE MAIZ
CAMPAÑA: 2020/2021 (*)

DELEGACIÓN	ÁREA SEMBRADA	19/11	26/11	03/12	10/12	17/12	23/12	
	Hectáreas	%	%	%	%	%	%	
Bahía Blanca	19	50	72	96	96	100	100	
Bolívar	160	100	100	100	100	100	100	
Bragado	188	70	80	85	90	100	100	
General Madariaga	124	79	84	84	93	96	100	
Junín	177	89	92	100	100	100	100	
La Plata	42	70	75	80	90	95	100	
Lincoln	272	76	76	76	79	89	95	
Pehuajó	418	89	89	89	96	96	96	
Pergamino	174	76	95	100	100	100	100	
Pigüé	92	7	20	56	86	86	100	
Salliqueló	172	63	83	88	100	100	100	
Tandil	250	89	98	100	100	100	100	
Tres Arroyos	205	99	100	100	100	100	100	
25 de Mayo	182	61	72	83	88	93	93	
BUENOS AIRES								
	20/21	2,473,339	79	85	89	94	97	98
	19/20	2,430,409	74	82	88	93	94	98
Laboulaye	419	22	27	48	62	72	77	
Marcos Juárez	437	84	84	84	86	93	100	
Río Cuarto	776	8	12	23	53	73	88	
San Francisco	748	20	22	28	38	49	67	
Villa María	513	21	27	37	47	57	67	
CÓRDOBA								
	20/21	2,893,100	27	30	40	54	67	79
	19/20	2,884,573	37	38	47	60	71	80
Paraná	150	90	90	90	95	98	99	
Rosario del Tala	325	93	93	93	95	96	98	
ENTRE RÍOS								
	20/21	475	92	92	92	95	97	98
	19/20	488	90	90	90	90	91	93
General Pico	372	59	63	70	76	81	82	
Santa Rosa	157	11	21	50	65	75	100	
LA PAMPA								
	20/21	530	45	51	64	73	79	87
	19/20	570	28	35	45	58	72	78
Avellaneda	101	31	31	31	31	31	31	
Cañada de Gómez	245	80	80	80	80	80	85	
Casilda	157	78	78	78	81	84	100	
Rafaela	363	79	79	79	79	79	94	
Venado Tuerto	237	87	87	87	89	91	100	
SANTA FE								
	20/21	1,102,500	76	76	76	77	78	88
	19/20	1,120,467	75	79	80	81	82	89
CATAMARCA	16			20	30	40	45	
CORRIENTES	11	100	100	100	100	100	100	
CHACO (Charata)	106							
CHACO (Pcia. R. S. Peña)	155							
FORMOSA	59							
JUJUY	6							
MISIONES	31	79	79	79	79	83	89	
SALTA	304				1	5	7	
SAN LUIS	417	10	27	39	62	77	91	
STGO. ESTERO	175					1	1	
STGO. ESTERO (Quimilí)	615						10	
TUCUMÁN	87	2	3	12	20	32	37	
TOTAL PAÍS								
	20/21	9,455,337	46	50	55	63	68	76
	19/20	9,461,670	46	50	56	64	70	77

(*) Cifras Provisorias

AVANCE DE LA SIEMBRA DE MANI
CAMPAÑA: 2020/2021 (*)

DELEGACIÓN	TIPO	ÁREA A SEMBRAR Hectáreas	19/11	26/11	03/12	10/12	17/12	23/12
			%	%	%	%	%	%
BUENOS AIRES	Colorado	0						
	Rosado	31,250	50	100	100	100	100	100
	Total	31,250						
	19/20	20,510	39	39	40	82	85	89
CATAMARCA	Colorado	0						
	Rosado	1,300					50	55
	Total	1,300						
	19/20	2,200	0	0	0	0	5	10
JUJUY	Colorado	0						
	Rosado	200						
	Total	200						
	19/20	588	0	0	0	0	5	10
SALTA	Colorado	0						
	Rosado	3,692					2	4
	Total	3,692						
	19/20	5,875	0	0	0	0	3	4
SANTA FE	Colorado	0						
	Rosado	5,000	100	100	100	100	100	100
	Total	5,000						
	19/20	6,500	85	100	100	100	100	100
SAN LUIS	Colorado	0						
	Rosado	8,250	28	80	100	100	100	100
	Total	8,250						
	19/20	10,450	92	100	100	100	100	100
TUCUMAN	Colorado	0						
	Rosado	150					50	55
	Total	150						
	19/20	150	92	100	100	100	100	100
LA PAMPA	Colorado	0						
	Rosado	15,800		12	39	69	88	100
	Total	15,800						
	19/20	15,850	0	10	28	40	77	93
Laboulaye	Colorado	0						
	Rosado	117,420	16	36	72	99	99	99
	Total	117,420	16	36	72	99	99	99
	19/20	114,000	22	33	43	62	67	86
Marcos Juárez	Colorado	0						
	Rosado	23,500	87	98	100	100	100	100
	Total	23,500	87	98	100	100	100	100
	19/20	18,582	87	89	100	100	100	100
Río Cuarto	Colorado	0						
	Rosado	128,300	95	100	100	100	100	100
	Total	128,300	95	100	100	100	100	100
	19/20	128,300	92	100	100	100	100	100
San Francisco	Colorado	0						
	Rosado	5,680	10	28	48	72	78	88
	Total	5,680	10	28	48	72	78	88
	19/20	6,246	40	40	50	69	74	79
Villa María	Colorado	0						
	Rosado	45,000	58	79	91	96	99	100
	Total	45,000	58	79	91	96	99	100
	19/20	39,400	23	40	62	87	100	100
CÓRDOBA	Colorado	0						
	Rosado	319,900	59	72	88	98	99	99
	Total	319,900	59	72	88	98	99	99
	19/20	306,528	55	65	73	84	88	95
TOTAL PAIS	Colorado	0						
	Rosado	385,612	55	72	86	96	98	98
	Total	385,612	55	72	86	96	98	98
	2019/20	368,651	53	63	70	81	86	93

(*) Cifras Provisorias

AVANCE DE LA SIEMBRA DE SOJA
CAMPAÑA 2020/2021 (*)

DELEGACIÓN		ÁREA A SEMBRAR Hectáreas	19/11	26/11	03/12	10/12	17/12	23/12
			%	%	%	%	%	%
Bolívar	1ª	280,000	50	80	85	100	100	100
	2ª	70,000						100
Bragado	1ª	298,500	50	80	90	100	100	100
	2ª	157,880			1	5	50	70
General Madariaga	1ª	55,400	10	47	66	89	100	100
	2ª	24,100						33
Junín	1ª	331,500	98	100	100	100	100	100
	2ª	177,000				32	64	92
La Plata	1ª	46,000	30	50	80	95	100	100
	2ª	26,000					3	45
Lincoln	1ª	474,000	82	96	100	100	100	100
	2ª	255,000				1	31	60
Pehuajó	1ª	387,047	70	89	100	100	100	100
	2ª	203,995				15	49	90
Pergamino	1ª	496,650	95	100	100	100	100	100
	2ª	237,550	1	4	17	66	100	100
Pigüé	1ª	124,000		9	43	59	100	100
	2ª	37,000						10
Salliqueló	1ª	166,000	2	7	48	48	78	93
	2ª	50,000			40	45	50	50
Tandil	1ª	263,500	35	73	93	100	100	100
	2ª	271,150					15	22
Tres Arroyos	1ª	274,000	51	63	69	87	100	100
	2ª	100,000						7
25 de Mayo	1ª	250,000	85	95	98	100	100	100
	2ª	126,299					14	46
BUENOS AIRES	20/21	5,182,571	43	53	61	68	79	87
	19/20	5,211,021	45	49	58	65	73	81
Laboulaye	1ª	550,000	17	42	84	89	100	100
	2ª	144,400					8	38
Marcos Juárez	1ª	645,000	83	98	100	100	100	100
	2ª	288,000		5	43	61	90	100
Río Cuarto	1ª	969,000	61	92	100	100	100	100
	2ª	125,300		10	30	40	36	60
San Francisco	1ª	592,500	10	25	54	72	79	91
	2ª	375,000						22
Villa María	1ª	593,000	38	58	69	81	91	100
	2ª	211,100				10	20	34
CÓRDOBA	20/21	4,493,300	33	50	66	73	79	86
	19/20	4,495,500	34	48	62	71	77	83
Paraná	1ª	192,000	36	43	62	92	96	100
	2ª	179,000				39	64	92
Rosario del Tala	1ª	450,000	48	61	77	90	96	100
	2ª	310,000	1	5	20	53	73	92
ENTRE RÍOS	20/21	1,131,000	27	35	48	73	85	97
	19/20	1,165,000	36	50	65	81	89	94

AVANCE DE LA SIEMBRA DE SOJA
CAMPAÑA 2020/2021 (*)

DELEGACIÓN		ÁREA A SEMBRAR Hectáreas	19/11	26/11	03/12	10/12	17/12	23/12
			%	%	%	%	%	%
General Pico	1ª	332,000	26	36	49	64	77	84
	2ª	76,800					20	44
Santa Rosa	1ª	88,900	30	35	50	65	75	80
	2ª	7,000					10	10
LA PAMPA	20/21	504,700	22	30	41	53	67	76
	19/20	504,700	10	23	32	51	65	72
Avellaneda	1ª	98,600	25	25	27	37	48	61
	2ª	104,000				5	15	28
Cañada de Gómez	1ª	515,864	75	90	92	93	100	100
	2ª	320,624			64	84	100	100
Casilda	1ª	436,100	85	92	99	100	100	100
	2ª	199,600				69	100	100
Rafaela	1ª	321,000	28	59	80	81	96	100
	2ª	417,500			16	19	50	82
Venado Tuerto	1ª	405,000	87	95	100	100	100	100
	2ª	163,000			2	15	42	92
SANTA FE	20/21	2,981,288	40	48	62	72	85	93
	19/20	2,992,624	45	58	71	80	87	97
CATAMARCA	1ª	19,200	3	5	20	39	40	45
	2ª	20,000	3	5	20	34	43	50
CORRIENTES	1ª	4,490	40	75	100	100	100	100
	2ª	700	50	85	100	100	100	100
CHACO (Charata)	1ª	291,000				3	4	12
	2ª	38,000				5	6	21
CHACO (Pcia. R. S. Peña)	1ª	225,300						17
	2ª	54,650						17
FORMOSA		5,200						
JUJUY		5,384						
MISIONES		3,750	10	50	50	50	50	79
SALTA	1ª	347,656				5	10	12
	2ª	42,753				5	10	12
SAN LUIS	1ª	244,700	28	61	82	92	96	100
	2ª	1,500				45	47	100
STGO. ESTERO	1ª	107,000	3	5	10	17	17	17
	2ª	92,200	4	5	10	19	19	25
STGO. ESTERO (Quimilí)	1ª	576,800				10	15	80
	2ª	309,500						40
TUCUMÁN	1ª	93,750	1	5	23	34	39	44
	2ª	73,700	2	5	23	35	40	45
TOTAL PAÍS	20/21	16,850,092	32	43	54	62	71	82
	19/20	16,833,597	35	44	55	64	73	82

(*) Cifras Provisorias

AVANCE DE LA SIEMBRA DE SORGO

CAMPAÑA: 2020/2021 (*)

DELEGACIÓN	ÁREA SEMBRADA	19/11	26/11	03/12	10/12	17/12	23/12
	Hectáreas	%	%	%	%	%	%
Bahía Blanca	5,220				30	82	100
Bolívar	2,000					50	100
Bragado	3,250	80	80	100	100	100	100
General Madariaga	1,500						
Junín	8,600	13	46	80	95	100	100
La Plata	8,500	50	70	70	80	89	100
Lincoln	8,900	75	93	100	100	100	100
Pehuajó	3,350	100	100	100	100	100	100
Pergamino	5,100	64	91	100	100	100	100
Pigüé	8,000	8	18	38	85	85	100
Salliqueló	19,000			2	8	24	41
Tandil	6,000					100	100
Tres Arroyos	7,000						
25 de Mayo	3,850	77	94	100	100	100	100
BUENOS AIRES	<i>20/21</i>	28	38	45	54	70	78
	<i>19/20</i>	30	41	55	64	71	81
Laboulaye	11,880	13	18	48	54	85	88
Marcos Juárez	7,970	43	60	87	95	98	100
Río Cuarto	11,950		19	78	100	100	100
San Francisco	22,120			41	66	72	87
Villa María	9,900			29	35	44	58
CÓRDOBA	<i>20/21</i>	8	15	54	70	79	87
	<i>19/20</i>	24	31	47	59	68	75
Paraná	44,400	86	93	97	100	100	100
Rosario del Tala	45,000	70	70	81	84	89	94
ENTRE RÍOS	<i>20/21</i>	78	81	89	92	94	97
	<i>19/20</i>	33	63	76	85	86	86
General Pico	7,100						45
Santa Rosa	23,100	42	52	80	90	100	100
LA PAMPA	<i>20/21</i>	32	40	61	69	76	87
	<i>19/20</i>	28	34	46	92	100	100
Avellaneda	49,500	76	81	86	92	95	98
Cañada de Gómez	12,000	60	62	100	100	100	100
Casilda	9,200	100	100	100	100	100	100
Rafaela	52,400	45	61	77	83	97	100
Venado Tuerto	3,500	100	100	100	100	100	100
SANTA FE	<i>20/21</i>	64	73	85	90	97	99
	<i>19/20</i>	46	53	69	82	84	93
CATAMARCA	2,000					50	55
CORRIENTES	4,800	70	80	95	100	100	100
CHACO (Charata)	29,900						
CHACO (Pcia. R. S. Peña)	26,900						
FORMOSA	40,000						
JUJUY	500						
MISIONES	0						
SALTA	10,000				1	4	6
SAN LUIS	15,400	22	28	49	76	89	98
STGO. ESTERO	33,500			2	5	7	7
STGO. ESTERO (Quimilí)	65,000						
TUCUMÁN	4,200				5	50	56
TOTAL PAÍS	<i>20/21</i>	31	36	46	52	58	62
	<i>19/20</i>	26	36	47	58	63	71

(*) Cifras Provisorias

AVANCE DE LA COSECHA DE TRIGO
CAMPAÑA: 2020/2021 (*)

DELEGACIÓN		ÁREA SEMBRADA	19/11	26/11	03/12	10/12	17/12	23/12
		Hectáreas	%	%	%	%	%	%
Bahía Blanca	T. pan	85,000				11	29	43
	T. fideo	2,000				5	30	50
Bolívar	T. pan	119,000						80
	T. fideo	3,000						85
Bragado		140,000				7	60	90
General Madariaga		23,300						18
Junín		167,000				38	76	80
La Plata		19,500					10	60
Lincoln		263,000			3	45	82	98
Pehuajó		196,114				20	60	100
Pergamino		204,950		1	16	84	100	100
Pigüé	T. pan	271,000					8	50
	T. fideo	11,000					8	50
Salliqueló	T. pan	190,000						23
	T. fideo	2,000						10
Tandil	T. pan	296,500						10
	T. fideo	2,500						
Tres Arroyos	T. pan	459,000					4	16
	T. fideo	51,000					4	19
25 de Mayo		82,500				17	47	86
BUENOS AIRES	20/21	2,588,364	0	0	2.0	16	33	55
	19/20	2,488,500	0	0	3.0	18	39	59
Laboulaye		165,750			1	23	63	88
Marcos Juárez		309,100		15	66	81	100	100
Río Cuarto		108,000		1	20	62	78	100
San Francisco		340,977	37	80	95	100	100	100
Villa María		248,700		15	59	89	96	100
CÓRDOBA	20/21	1,172,527	11	31	61	79	92	98
	19/20	1,463,400	14	29	57	75	85	93
Paraná		199,700	30	48	77	94	99	100
Rosario del Tala		340,000	15	60	84	96	99	100
ENTRE RÍOS	20/21	539,700	21	55	81	95	99	100
	19/20	475,000	5	35	72	94	100	100
General Pico		142,500				26	66	83
Santa Rosa		203,500				15	50	80
LA PAMPA	20/21	346,000	0	0	0	19	56	81
	19/20	335,700	0	0	3	16	63	86
Avellaneda		153,000	82	96	100	100	100	100
Cañada de Gómez		312,000		22	84	100	100	100
Casilda		178,200		15	90	99	100	100
Rafaela		499,500	35	62	87	88	100	100
Venado Tuerto		185,000			30	88	97	100
SANTA FE	20/21	1,327,700	22	41	80	94	100	100.0
	19/20	1,300,500	24	50	79	98	100	100
CATAMARCA		21,100	100	100	100	100	100	100
CORRIENTES		1,570		50	50	50	100	100
CHACO (Charata)		48,000	100	100	100	100	100	100
CHACO (Pcia. R. S. Peña)		57,550	100	100	100	100	100	100
FORMOSA		0						
JUJUY		4,580	100	100	100	100	100	100
MISIONES		0						
SALTA	T. pan	80,000	97	100	100	100	100	100
	T. fideo	4,000	80	100	100	100	100	100
SAN LUIS	T. pan	7,775			9	72	94	100
	T. fideo	600			20	100	100	100
STGO. ESTERO		75,500	92	100	100	100	100	100
STGO. ESTERO (Quimilí)		293,000	100	100	100	100	100	100
TUCUMÁN	T. pan	78,000	80	100	100	100	100	100
	T. fideo	4,100	100	100	100	100	100	100
TOTAL PAÍS	20/21	6,650,066	16	27	42	57	69	81
	19/20	6,950,000	18	30	45	60	73	83

(*) Cifras Provisorias

AVANCE DE LA COSECHA DE CEBADA
CAMPAÑA: 2020/2021 (*)

DELEGACIÓN	ÁREA SEMBRADA		19/11	26/11	03/12	10/12	17/12	23/12
	Hectáreas		%	%	%	%	%	%
Bahía Blanca	46,930					14	44	61
Bolívar	69,500					10		100
Bragado	19,000			1	5	90	100	100
General Madariaga	5,200						25	86
Junín	15,000					89	96	100
La Plata	9,000						40	90
Lincoln	16,000				1	63	94	100
Pehuajó	56,200					23	71	100
Pergamino	8,250			3	36	100	100	100
Pigüé	165,000					20	20	53
Salliqueló	79,000						10	30
Tandil	176,000					5	39	53
Tres Arroyos	368,000						25	38
25 de Mayo	28,516				1	29	59	95
BUENOS AIRES								
	20/21	1,061,596	0	0	0	11	32.0	56
	19/20	1,109,570	0	0	4	13	34	50
Laboulaye	4,920				66	69	100	100
Marcos Juárez	10,500			5	68	100	100	100
Río Cuarto	3,500				50	100	100	100
San Francisco	10,710		45	86	96	100	100	100
Villa María	2,100				33	100	100	100
CÓRDOBA								
	20/21	31,730	26	50	79	99	100	100
	19/20	35,150	8	29	77	81	95	98
Paraná	2,500				86	100	100	100
Rosario del Tala	3,700		28	80	100	100	100	100
ENTRE RÍOS								
	20/21	6,200	15	43	93	100	100	100
	19/20	4,300	45	63	79	100	100	100
General Pico	51,000					31	74	87
Santa Rosa	41,000				2	20	80	90
LA PAMPA								
	20/21	92,000	0	0	1	27	76	88
	19/20	96,390	0	0	5	25	63	86
Avellaneda	0							
Cañada de Gómez	8,000		19	25	100	100	100	100
Casilda	2,400			15	65	86	90	100
Rafaela	4,000							
Venado Tuerto	8,500		5	25	80	100	100	100
SANTA FE								
	20/21	22,900	11	23	88	98	98	100
	19/20	19,435	9	91	100	100	100	100
STGO. ESTERO	10,500		91	100	100	100	100	100
STGO. ESTERO (Quimilí)	4,720		68	100	100	100	100	100
SANTIAGO DEL ESTERO								
	20/21	15,220	84	100	100	100	100	100
	19/20	12,200	64	85	100	100	100	100
TOTAL PAÍS								
	20/21	1,229,646	2	2	4	15	38	60
	19/20	1,277,000	1	3	7	17	38	54

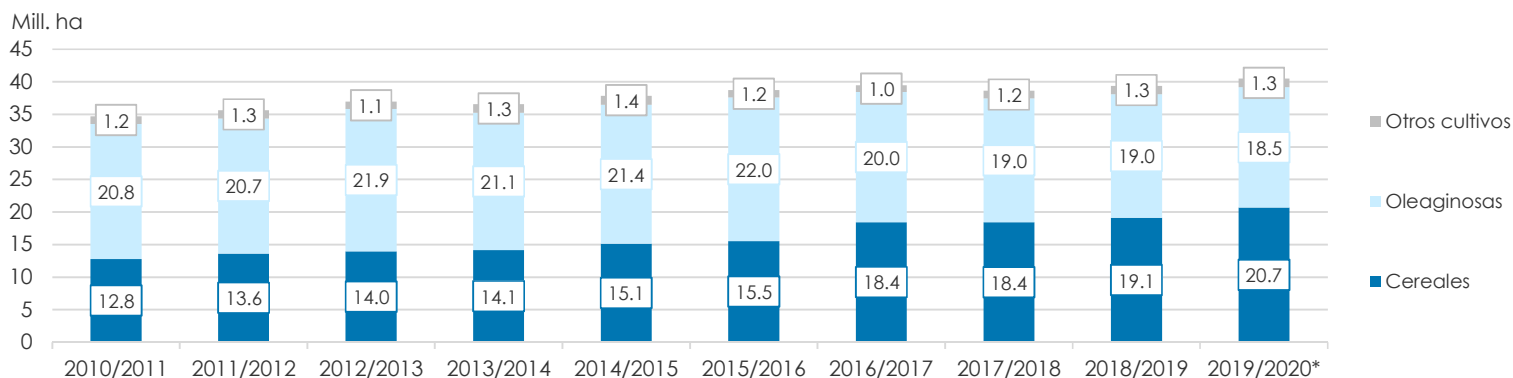
(*) Cifras Provisorias

ÁREA SEMBRADA DE GRANOS Y ALGODÓN DE LA REPÚBLICA ARGENTINA (en Ha)

CAMPAÑAS 2010/2011- 2019/2020 (*)

CULTIVOS	2010/2011	2011/2012	2012/2013	2013/2014	2014/2015	2015/2016	2016/2017	2017/2018	2018/2019	2019/2020*
ALPISTE	17,000	14,000	14,000	28,000	26,000	19,000	32,000	15,000	27,000	15,000
ARROZ	258,000	237,000	233,000	243,000	239,000	215,000	206,000	202,000	195,000	190,000
AVENA	1,133,000	1,057,000	1,224,000	1,460,000	1,340,000	1,329,000	1,350,000	1,151,000	1,364,000	1,485,000
CEBADA	804,000	1,229,000	1,876,000	1,342,000	1,082,000	1,514,000	980,000	1,020,000	1,355,000	1,280,000
CENTENO	159,000	156,000	163,000	310,000	319,000	332,000	307,000	323,000	345,000	726,000
MAIZ	4,560,000	5,000,000	6,100,000	6,100,000	6,000,000	6,900,000	8,480,000	9,140,000	9,000,000	9,500,000
MIJO	37,000	42,000	41,300	16,000	11,000	13,000	6,940	6,380	8,000	8,800
SORGO GRANIFERO	1,233,000	1,266,000	1,158,000	997,000	840,000	843,000	728,000	640,000	530,000	520,000
TRIGO	4,580,000	4,630,000	3,160,000	3,650,000	5,260,000	4,380,000	6,360,000	5,930,000	6,290,000	6,950,000
Subtotal Cereales	12,781,000	13,631,000	13,969,300	14,146,000	15,117,000	15,545,000	18,449,940	18,427,380	19,114,000	20,674,800
CARTAMO	92,000	171,000	119,000	9,000	44,000	80,000	26,000	35,000	28,650	27,000
COLZA	13,000	30,000	93,000	72,000	56,000	37,000	25,000	18,300	18,700	16,600
GIRASOL	1,758,000	1,851,000	1,660,000	1,300,000	1,465,000	1,435,000	1,860,000	1,704,000	1,940,000	1,570,000
LINO	25,750	17,000	15,000	18,000	15,000	17,000	13,000	12,400	14,200	9,000
SOJA	18,885,000	18,670,000	20,000,000	19,700,000	19,790,000	20,479,000	18,057,000	17,260,000	17,000,000	16,900,000
Subtotal Oleaginosas	20,773,750	20,739,000	21,887,000	21,099,000	21,370,000	22,048,000	19,981,000	19,029,700	19,001,550	18,522,600
ALGODON	640,765	622,000	411,000	552,000	524,000	406,000	253,000	327,000	441,000	450,000
MANI	264,000	307,000	418,000	412,000	425,500	370,000	364,000	452,000	389,000	370,000
POROTO	273,000	338,000	277,000	352,000	438,000	377,000	424,000	418,000	421,000	490,000
Subtotal Otros Cultivos	1,177,765	1,267,000	1,106,000	1,316,000	1,387,500	1,153,000	1,041,000	1,197,000	1,251,000	1,310,000
TOTAL	34,732,515	35,637,000	36,962,300	36,561,000	37,874,500	38,746,000	39,471,940	38,654,080	39,366,550	40,507,400

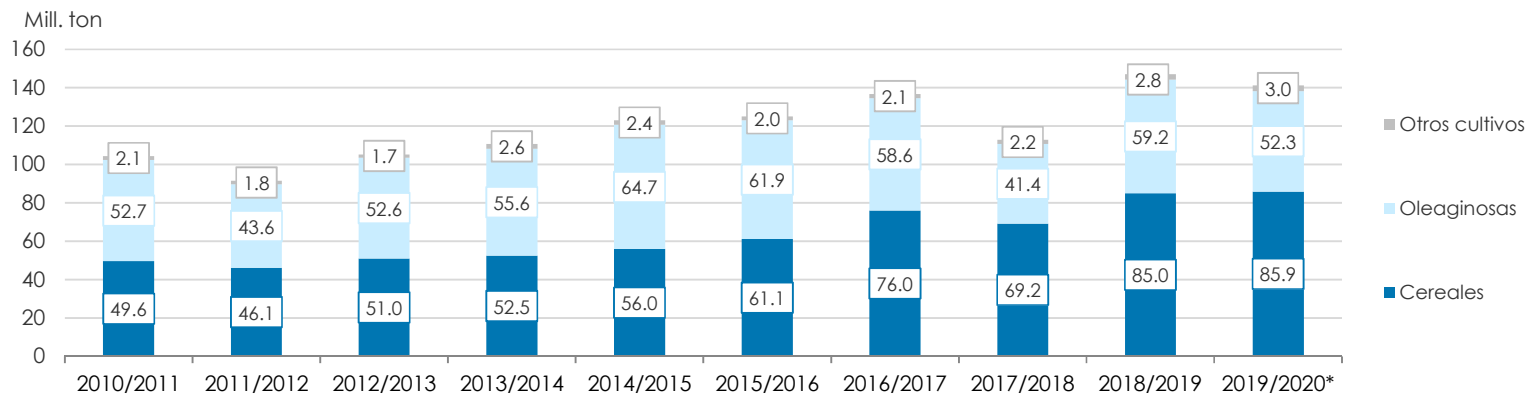
(*) Cifras Provisorias



VOLÚMENES DE PRODUCCIÓN DE GRANOS Y ALGODÓN (en Ton)
CAMPAÑAS 2010/2011- 2019/2020 (*)

CULTIVOS	2010/2011	2011/2012	2012/2013	2013/2014	2014/2015	2015/2016	2016/2017	2017/2018	2018/2019	2019/2020*
ALPISTE	27,000	23,000	18,000	53,000	32,000	29,000	44,000	22,000	41,000	20,500
ARROZ	1,748,000	1,568,000	1,560,000	1,580,000	1,560,000	1,400,000	1,330,000	1,368,000	1,190,000	1,200,000
AVENA	660,000	415,000	496,000	445,000	525,000	553,000	785,000	492,000	572,000	600,000
CEBADA	2,980,000	4,100,000	5,170,000	4,730,000	2,920,000	4,950,000	3,300,000	3,740,000	5,060,000	3,780,000
CENTENO	44,000	43,000	40,000	52,000	97,000	61,000	79,000	86,000	87,000	221,000
MAIZ	23,800,000	21,200,000	32,100,000	33,000,000	33,800,000	39,800,000	49,500,000	43,460,000	57,000,000	58,500,000
MIJO	8,000	17,400	11,200	3,000	4,640	6,870	5,330	2,250	4,000	4,500
SORGO GRANIFERO	4,460,000	4,250,000	3,600,000	3,470,000	3,100,000	3,030,000	2,530,000	1,560,000	1,600,000	1,850,000
TRIGO	15,900,000	14,500,000	8,000,000	9,200,000	13,930,000	11,300,000	18,390,000	18,500,000	19,460,000	19,760,000
Subtotal Cereales	49,627,000	46,116,400	50,995,200	52,533,000	55,968,640	61,129,870	75,963,330	69,230,250	85,014,000	85,936,000
CARTAMO	56,000	108,000	50,000	3,000	29,000	52,000	18,000	28,000	24,000	22,500
COLZA	23,000	51,000	128,000	112,000	105,000	67,000	50,000	35,000	40,000	32,500
GIRASOL	3,672,000	3,340,000	3,100,000	2,060,000	3,160,000	3,000,000	3,550,000	3,540,000	3,800,000	3,270,000
LINO	32,000	21,000	17,000	20,000	17,000	20,000	17,000	14,000	19,500	9,950
SOJA	48,900,000	40,100,000	49,300,000	53,400,000	61,400,000	58,800,000	55,000,000	37,790,000	55,300,000	49,000,000
Subtotal Oleaginosas	52,683,000	43,620,000	52,595,000	55,595,000	64,711,000	61,939,000	58,635,000	41,407,000	59,183,500	52,334,950
ALGODON	1,038,000	709,000	543,000	1,019,000	795,000	670,000	616,000	814,000	873,000	1,100,000
MANI	701,000	686,000	1,026,000	1,170,000	1,000,000	1,000,000	1,080,000	921,000	1,337,000	1,300,000
POROTO	333,000	361,000	95,700	430,000	600,000	370,000	414,000	473,000	579,000	620,000
Subtotal Otros Cultivos	2,072,000	1,756,000	1,664,700	2,619,000	2,395,000	2,040,000	2,110,000	2,208,000	2,789,000	3,020,000
TOTAL	104,382,000	91,492,400	105,254,900	110,747,000	123,074,640	125,108,870	136,708,330	112,845,250	146,986,500	141,290,950

(*) Cifras Provisorias



PRODUCCIÓN DE CULTIVOS EN LA REPÚBLICA ARGENTINA
CAMPAÑA 2019/2020 (*)

CULTIVOS	ÁREA SEMBRADA	ÁREA NO COSECHADA	ÁREA COSECHADA	%	RENDIMIENTO	PRODUCCIÓN
	Miles ha (1)	Miles ha	Miles ha (2)		qq/ha (3)	Miles ton (2)*(3)/10
				(2)/(1)		
ALPISTE	15	0	15	100	14.0	21
ARROZ	190	0	190	100	63.2	1,200
AVENA	1,485	1,163	322	22	18.6	600
CEBADA	1,280	159	1,121	88	33.7	3,780
CENTENO	726	618	108	15	20.4	220
MAÍZ	9,500	1,800	7,700	81	76.0	58,500
MIJO	9	6	3	29	19.5	5
SORGO GRANIFERO	520	120	400	77	46.3	1,850
TRIGO	6,950	225	6,725	97	29.4	19,760
Subtotal Cereales	20,675	4,091	16,584	80	-	85,936
CÁRTAMO	27	0	27	100	8.5	23
COLZA	17	0	17	100	19.4	33
GIRASOL	1,570	26	1,544	98	21.2	3,270
LINO	9	0	9	100	11.1	10
SOJA	16,900	200	16,700	99	29.3	49,000
Subtotal Oleaginosas	18,523	226	18,297	99	-	52,336
ALGODÓN	450	30	420	93	26.2	1,100
MANÍ	370	1	369	99	35.2	1,300
POROTOS	490	2	488	99	12.7	620
TOTAL PAÍS	40,508	4,350	36,158	89	-	141,292

(*) Cifras Provisorias

HUMEDAD Y ESTADO DE LOS CULTIVOS

Desde el 18/12/2020 al 23/12/2020

PROVINCIA	DELEGACIÓN	Estadio Fenológico					TRIGO Estado General				Humedad
		E	C	F	L	M	MB	B	R	M	
BUENOS AIRES	BAHÍA BLANCA	-	-	-	-	100	-	100	-	-	A
	BOLÍVAR	-	-	-	-	100	-	100	-	-	A
	BRAGADO	-	-	-	-	100	-	100	-	-	A
	GENERAL MADARIAGA	-	-	-	8	92	-	100	-	-	A
	JUNÍN	-	-	-	-	100	3	52	40	5	A
	LA PLATA	-	-	-	10	90	91	9	-	-	A
	LINCOLN	-	-	-	-	100	-	86	12	2	A/R
	PEHUAJÓ	-	-	-	-	-	-	-	-	-	-
	PERGAMINO	-	-	-	-	-	-	-	-	-	-
	PIGÜÉ	-	-	-	19	81	15	50	30	5	A/R
	SALLIQUELÓ	-	-	-	30	70	7	89	4	-	A/R
	TANDIL	-	-	-	-	100	-	90	10	-	A/R
	TRES ARROYOS	-	-	-	-	100	-	100	-	-	A
25 DE MAYO	-	-	-	-	100	18	78	4	-	A	
CÓRDOBA	LABOULAYE	-	-	-	3	97	-	25	50	25	A/R
	MARCOS JUÁREZ	-	-	-	-	-	-	-	-	-	-
	RÍO CUARTO	-	-	-	-	-	-	-	-	-	-
	SAN FRANCISCO	-	-	-	-	-	-	-	-	-	-
VILLA MARÍA	-	-	-	-	-	-	-	-	-	-	
ENTRE RÍOS	PARANÁ	-	-	-	-	-	-	-	-	-	-
	ROSARIO DEL TALA	-	-	-	-	-	-	-	-	-	-
LA PAMPA	GENERAL PICO	-	-	-	-	100	-	40	40	20	A/R/PS
	SANTA ROSA	-	-	-	-	100	-	100	-	-	A/R/PS
SANTA FE	AVELLANEDA	-	-	-	-	-	-	-	-	-	-
	CAÑADA de GÓMEZ	-	-	-	-	-	-	-	-	-	-
	CASILDA	-	-	-	-	-	-	-	-	-	-
	RAFAELA	-	-	-	-	-	-	-	-	-	-
VENADO TUERTO	-	-	-	-	-	-	-	-	-	-	
CATAMARCA	CATAMARCA	-	-	-	-	-	-	-	-	-	-
CORRIENTES	CORRIENTES	-	-	-	-	-	-	-	-	-	-
CHACO	CHARATA	-	-	-	-	-	-	-	-	-	-
	ROQUE SÁENZ PEÑA	-	-	-	-	-	-	-	-	-	-
FORMOSA	FORMOSA	-	-	-	-	-	-	-	-	-	-
JUJUY	JUJUY	-	-	-	-	-	-	-	-	-	-
MISIONES	POSADAS	-	-	-	-	-	-	-	-	-	-
SALTA	SALTA	-	-	-	-	-	-	-	-	-	-
SAN LUIS	SAN LUIS	-	-	-	-	-	-	-	-	-	-
SANTIAGO DEL ESTERO	SANTIAGO DEL ESTERO	-	-	-	-	-	-	-	-	-	-
	QUIMILÍ	-	-	-	-	-	-	-	-	-	-
TUCUMÁN	TUCUMÁN	-	-	-	-	-	-	-	-	-	-

Las cifras expresan porcentaje de la superficie del área sembrada.

Estado general: MB: Muy Bueno, B: Bueno, R: Regular, M: Malo.

Humedad: A: Adecuada, R: Regular, E: Exceso, I: Inundación, PS: Principio de Sequía, S: Sequía.

Estadio Fenológico: E: Emergencia; C: Crecimiento; F: Floración; L: Llenado; M: Madurez

(*) La sumatoria puede ser inferior a 100, correspondiendo la diferencia a siembras aún sin emerger.

HUMEDAD Y ESTADO DE LOS CULTIVOS

Desde el 18/12/2020 al 23/12/2020

PROVINCIA	DELEGACIÓN	GIRASOL									Humedad
		Estadio Fenológico					Estado General				
		E	C	F	L	M	MB	B	R	M	
BUENOS AIRES	BAHÍA BLANCA	-	100	-	-	-	-	81	-	-	A
	BOLÍVAR	-	100	-	-	-	-	100	-	-	A
	BRAGADO	-	100	-	-	-	-	100	-	-	PS
	GENERAL MADARIAGA	-	100	-	-	-	-	100	-	-	A/R
	JUNÍN	-	-	100	-	-	-	83	17	-	A
	LA PLATA	-	100	-	-	-	50	50	-	-	A
	LINCOLN	-	99	1	-	-	-	100	-	-	A/R
	PEHUAJÓ	-	94	6	-	-	100	-	-	-	A
	PERGAMINO	-	-	100	-	-	-	100	-	-	A
	PIGÜÉ	-	100	-	-	-	5	57	47	5	A/R
	SALLIQUELÓ	100	-	-	-	-	-	-	-	-	A/R
	TANDIL	-	100	-	-	-	-	5	-	-	A/R
	TRES ARROYOS	-	100	-	-	-	-	-	78	-	A/PS
25 DE MAYO	-	99	1	-	-	-	100	-	-	A	
CÓRDOBA	LABOULAYE	-	77	23	-	-	23	77	-	-	A/R
	MARCOS JUÁREZ	-	14	86	-	-	-	91	9	-	A
	RÍO CUARTO	-	100	-	-	-	-	100	-	-	A
	SAN FRANCISCO	-	-	100	-	-	-	60	40	-	R
	VILLA MARÍA	-	-	100	-	-	-	100	-	-	A
ENTRE RÍOS	PARANÁ	-	-	80	20	-	-	100	-	-	A
	ROSARIO DEL TALA	-	-	100	-	-	-	-	-	-	A
LA PAMPA	GENERAL PICO	-	81	19	-	-	-	100	-	-	R/PS/S
	SANTA ROSA	-	100	-	-	-	-	100	-	-	R
SANTA FE	AVELLANEDA	-	-	10	59	31	-	70	17	12	A/R
	CAÑADA de GÓMEZ	-	-	-	100	-	38	47	9	-	A
	CASILDA	-	-	-	-	-	-	-	-	-	-
	RAFAELA	-	-	-	100	-	-	88	12	-	A
	VENADO TUERTO	-	100	-	-	-	-	100	-	-	A/R
CATAMARCA	CATAMARCA	-	-	-	-	-	-	-	-	-	-
CORRIENTES	CORRIENTES	-	-	-	-	-	-	-	-	-	-
CHACO	CHARATA	-	-	-	76	24	-	25	49	25	R
	ROQUE SÁENZ PEÑA	-	-	-	90	10	-	41	59	-	A/R
FORMOSA	FORMOSA	-	-	-	-	-	-	-	-	-	
JUJUY	JUJUY	-	-	-	-	-	-	-	-	-	-
MISIONES	POSADAS	-	-	-	-	-	-	-	-	-	-
SALTA	SALTA	-	-	-	-	-	-	-	-	-	-
SAN LUIS	SAN LUIS	-	100	-	-	-	-	100	-	-	A/R
SANTIAGO DEL ESTERO	SANTIAGO DEL ESTERO	-	-	100	-	-	-	100	-	-	A/R
	QUIMILÍ	-	38	47	15	-	-	61	29	10	R/PS/S
TUCUMÁN	TUCUMÁN	-	-	-	-	-	-	-	-	-	-

Las cifras expresan porcentaje de la superficie del área sembrada.

Estado general: MB: Muy Bueno, B: Bueno, R: Regular, M: Malo.

Humedad: A: Adecuada, R: Regular, E: Exceso, I: Inundación, PS: Principio de Sequía, S: Sequía.

Estadio Fenológico: E: Emergencia; C: Crecimiento; F: Floración; L: Llenado; M: Madurez

(*) La sumatoria puede ser inferior a 100, correspondiendo la diferencia a siembras aún sin emerger.

HUMEDAD Y ESTADO DE LOS CULTIVOS

Desde el 18/12/2020 al 23/12/2020

PROVINCIA	DELEGACIÓN	Estadio Fenológico					MAIZ				Humedad
		E	C	F	L	M	Estado General				
							MB	B	R	M	
BUENOS AIRES	BAHÍA BLANCA	-	100	-	-	-	-	100	-	-	A
	BOLÍVAR	-	100	-	-	-	-	100	-	-	A
	BRAGADO	10	60	30	-	-	-	100	-	-	R
	GENERAL MADARIAGA	3	97	-	-	-	-	100	-	-	A/R
	JUNÍN	-	32	68	-	-	-	100	-	-	A
	LA PLATA	10	90	-	-	-	50	50	-	-	A
	LINCOLN	6	93	1	-	-	-	100	-	-	A/R
	PEHUAJÓ	-	100	-	-	-	-	100	-	-	A/R
	PERGAMINO	-	34	66	-	-	-	100	-	-	A
	PIGÜÉ	-	100	-	-	-	5	60	30	5	A/R/PS
	SALLIQUELÓ	92	8	-	-	-	-	100	-	-	A/R
	TANDIL	-	100	-	-	-	-	100	-	-	A/R
	TRES ARROYOS	-	100	-	-	-	-	89	11	-	A
25 DE MAYO	10	80	10	-	-	-	100	-	-	A	
CÓRDOBA	LABOULAYE	15	85	-	-	-	13	72	15	-	A/R
	MARCOS JUÁREZ	5	22	73	-	-	-	97	3	-	A/R
	RÍO CUARTO	30	70	-	-	-	-	100	-	-	A
	SAN FRANCISCO	4	96	-	-	-	-	61	39	-	R
	VILLA MARÍA	44	44	12	-	-	-	10	90	-	A/R
ENTRE RÍOS	PARANÁ	4	3	31	62	-	-	92	8	-	A
	ROSARIO DEL TALA	2	-	98	-	-	-	100	-	-	A/R
LA PAMPA	GENERAL PICO	20	80	-	-	-	-	100	-	-	R/PS
	SANTA ROSA	21	79	-	-	-	-	100	-	-	R/PS
SANTA FE	AVELLANEDA	-	7	56	34	3	-	76	19	5	A/R
	CAÑADA de GÓMEZ	-	10	44	46	-	41	48	11	-	A
	CASILDA	16	10	74	-	-	-	100	-	-	A/R
	RAFAELA	-	-	43	57	-	-	98	2	-	A
	VENADO TUERTO	5	20	65	10	-	-	100	-	-	A/R
CATAMARCA	CATAMARCA	100	-	-	-	-	-	-	100	-	PS
CORRIENTES	CORRIENTES	-	-	-	100	-	20	80	-	-	A
CHACO	CHARATA	-	-	-	-	-	-	-	-	-	-
	ROQUE SÁENZ PEÑA	-	-	-	-	-	-	-	-	-	-
FORMOSA	FORMOSA	-	-	-	-	-	-	-	-	-	
JUJUY	JUJUY	-	-	-	-	-	-	-	-	-	
MISIONES	POSADAS	-	100	-	-	-	-	-	-	-	S
SALTA	SALTA	36	64	-	-	-	-	100	-	-	A/R
SAN LUIS	SAN LUIS	15	85	-	-	-	-	100	-	-	A/R
SANTIAGO DEL ESTERO	SANTIAGO DEL ESTERO	100	-	-	-	-	-	100	-	-	A/R
	QUIMILÍ	100	-	-	-	-	-	100	-	-	R/PS
TUCUMÁN	TUCUMÁN	100	-	-	-	-	-	2	98	-	R/PS

Las cifras expresan porcentaje de la superficie del área sembrada.

Estado general: MB: Muy Bueno, B: Bueno, R: Regular, M: Malo.

Humedad: A: Adecuada, R: Regular, E: Exceso, I: Inundación, PS: Principio de Sequía, S: Sequía.

Estadio Fenológico: E: Emergencia; C: Crecimiento; F: Floración; L: Llenado; M: Madurez

(*) La sumatoria puede ser inferior a 100, correspondiendo la diferencia a siembras aún sin emerger.



Ministerio de Agricultura,
Ganadería y Pesca
Argentina